

# YUASA ミニタワーファン 保証書

型番 YT-28RM

持込修理

保証期間(本体)	お買い上げ日より1年間		
※お買い上げ日	平成 年 月 日		
お客様	ご住所	〒□□□-□□□□	
	ご芳名	様	
販売店	ご住所	TEL ( ) - ( )	
	店名	様	

☑販売店様 ※印欄は必ず記入してお渡してください。

この保証書は、本書記載内容で無料修理を行うことをお約束するものです。お買い上げ日から上記期間中故障が発生した場合は、本書をご提示のうえ、販売店に修理をご依頼ください。

## <無料修理規定>

- 取扱説明書や注意ラベルに従った正常な使用状況で故障した場合には、お買い上げ販売店が無料修理いたします。  
(ト) 消耗品を交換する場合。  
(チ) 故障の原因が本製品以外の他社製品にある場合。
- 保証期間内の無料修理をお受けになる場合には、商品と本書をご持参のうえ、お買い上げ販売店にご依頼ください。
- ご購入品などで、本保証書に記入してあるお買い上げ販売店にご依頼できない場合には、ユアサプライムス株式会社にお問合せください。
- 保証期間内であっても次の場合には有料修理になります。  
(イ) 使用上の誤り及び不当な修理や改造による故障及び損傷。  
(ロ) お買い上げ後の移動ともなう落下などによる故障及び損傷。  
(ハ) 火災・地震・水害・落雷その他天災地変、公害や異常電圧による故障及び損傷。  
(ニ) 本書のご提示がない場合。  
(ホ) 本書のお買い上げ日、お客様名、販売店名などの記入のない場合や字句を書き換えられた場合。  
(ヘ) 一般家庭用以外(業務用の使用、車両、船舶への搭載)に使用された場合の故障及び損傷。
5. 持込修理の対象商品を直接修理窓口へ送付した場合の送料などはお客様のご負担となります。  
6. 本書は日本国内においてのみ有効です。  
This warranty is valid only in Japan.

※この保証書は本書に明示した期間、条件のもとにおいて無料修理をお約束するものです。従ってこの保証書を発行している発売元(保証責任者)又は、事業者に対するお客様の法律上の権利を制限するものではありませんので保証期間経過後の修理についてご不明な場合は、お買い上げ販売店または、ユアサプライムス株式会社にお問合せください。  
※保証期間経過後の修理、補修用性能部品の保有期間については詳しくは取扱説明書をご覧ください。

### お願い

一度ご使用になった製品は、返品をお受けすることができませんのであらかじめご了承ください。但し、明らかに不備、不良と認められた製品につきましては、代替品と交換する準備がございます。また、保証期間の終了後や取り扱いの間違いによる故障(本体の水洗いやなど)などの修理は、できる限りお客様の負担の少ないように(部品代、送料など)お見積りをご連絡し、了解を頂いた後に速やかに修理させていただきます。

## ユアサプライムス株式会社

〒103-0011 東京都中央区日本橋大伝馬町16番1号 電話(03)5695-1503

### お客様ご相談窓口について

- 修理、お取り扱い、消耗品、部品ご購入などのご相談は、まずは、お買い上げの販売店へお申し付けください。
- 転居や贈答品などで困りの場合は、弊社お客様ご相談窓口であります、下記サービスセンターへお問合せください。
- アフターサービスについては、取扱説明書の中でご説明しておりますのでご覧ください。

### お客様ご相談窓口

受付時間：午前10時～12時・午後1時～5時



0120-988-475

東部サービスセンター TEL 048-920-3750 FAX 048-927-7882  
西部サービスセンター TEL 072-225-5385 FAX 072-232-5635

- ・サービス向上のため、音声を録音させていただくことがあります。
- ・フリーコールがご利用になれない場合は、各サービスセンターへ直接お電話をお願いします。
- ・土日・祝日、年末年始、お盆休暇を含む当社の休日は休業とさせていただきます。

[R-100]

# YUASA

## ミニタワーファン

型番

### YT-28RM

## 取扱説明書(保証書付)

一般家庭用

(業務用としては使用しないでください)

このたびはミニタワーファンをお買い上げいただき、まことにありがとうございました。ご使用前に、この取扱説明書をよくお読みのうえ、正しくお使いください。とくに「安全上のご注意」(1～2ページ)はご使用前に必ずお読みいただき、正しく安全にお使いください。お読みになったあとは、保証書とともに大切に保管してください。

6時間自動オフタイマー付き  
(切り忘れ防止機能)

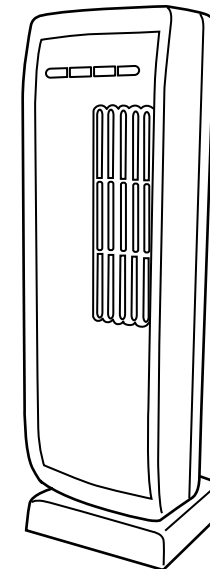
### 経年劣化によるご注意

長年使用しているタワーファンは、火災等の事故につながる恐れがあります。安心してご使用いただくため、長期間使用しましたら安全のため必ず点検することをおすすめします。

ご使用環境及びご使用時間等が異なるため、点検時期、点検方法及び点検費用については販売店または弊社「お客様ご相談窓口」にご相談ください。

### もくじ

安全上のご注意	1-2
各部のなまえと使い方	3-5
お手入れと保管について	6
設計上の標準的使用期間について	7
長年ご使用のタワーファンはよく点検を	7
アフターサービスについて	8
修理を依頼される前に	8
仕様	8
保証書、お客様ご相談窓口	裏表紙



- イラストと実際の商品は多少異なる場合があります。
- この製品は、海外ではご使用になれません。  
FOR USE IN JAPAN ONLY.

4時間  
タイマー

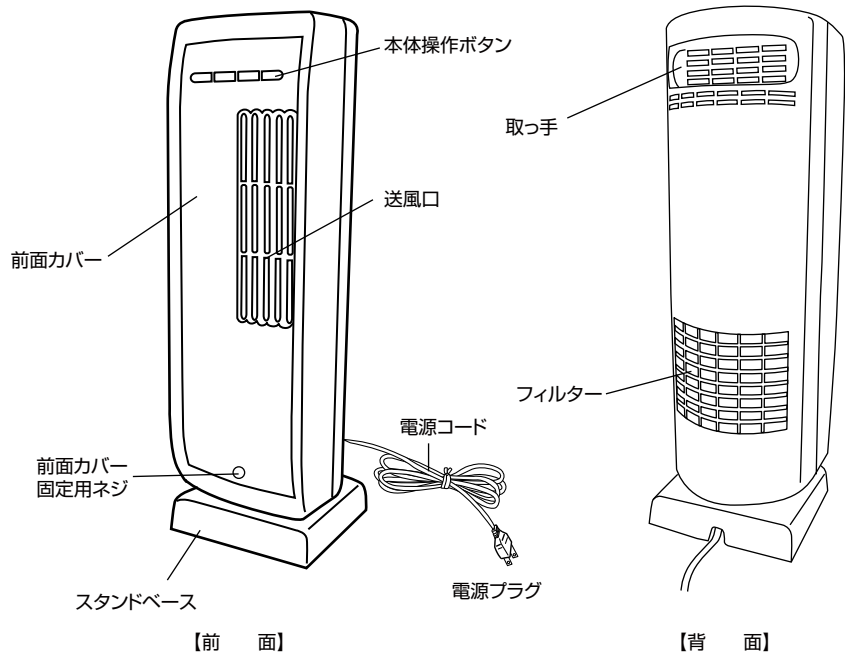
マイコン



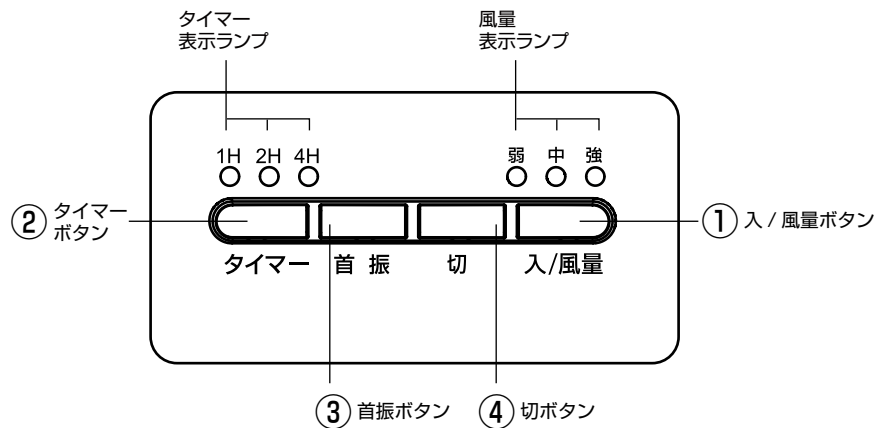


# 各部のなまえと使い方

●電源プラグを交流 100V のコンセントに根元まで確実に差し込んでください。



本体



本体操作パネル

●イラストと実際の商品は多少異なる場合があります。

# アフターサービスについて

(よくお読みください)

- 保証書の内容のご確認と保管について  
この製品には保証書がついています。保証書はお買上の販売店にて販売店名・お買い上げ日などの記入をご確認の上、内容をよくお読みのうえ大切に保管してください。
- 保証期間はご購入の日から 1 年間です。  
保証期間中でも有料になることがありますので、保証書をよくお読みください。
- 保証期間後の修理を依頼される時  
ご購入の販売店にご相談ください。修理によって機能が維持できる場合は、お客様のご要望により有料修理させていただきます。
- 扇風機の補修用性能部品の保有期間は製造打切後 8 年間です。  
補修用性能部品とは、その製品の機能を維持するために必要な部品です。
- 修理品は、持ち込み修理となっています。修理依頼、消耗品のご購入の相談は、ご購入販売店でお願い申し上げます。通販、ネットショップでご購入の場合も同様をお願い申し上げます。
- ご使用中に普段と変わった状態になりましたら、ただちにご使用を中止して、お買い上げの販売店に点検・修理をご依頼ください。
- アフターサービスについてわからないことは…  
上記の内容についての詳細・贈答・転居の場合など、その他製品に関するお問い合わせ、ご質問がございましたら、お買い上げの販売店までお問い合わせください。

商品の譲渡・リサイクル品については、保証適用を受けられない場合があります。ご注意ください。

ユアサプライム株式会社は、お客様の個人情報や相談内容をご相談への対応や修理、その他確認などのために利用し、その記録を残すことがあります。また、個人情報を適切に管理し、修理業務等を委託する場合や正当な理由がある場合を除き、第三者に開示、提供しません。お問い合わせは、ご相談された窓口にご連絡ください。

# 修理を依頼される前に

異常が生じたときは、次の点をお調べになってからお買い上げの販売店にご相談ください。

こんなとき	おたしかめください
【入/風量】ボタンを押してもファンが回らない。	●電源プラグはコンセントに確実に差し込まれていますか？
【首振り】ボタンを押しても首振りしない。	●ファンは回っていますか？

上記の処置をしてもなおらなかった場合は、お買い上げの販売店へ点検・修理をお申しつけください。

●お客様ご自身での修理・改造は、危険を伴いますので絶対にしないでください。

※修理には特殊な技術が必要です。

# 仕 様

定格電圧 (V)	定格周波数 (Hz)	消費電力 (W)	回転数 (r/min)	風 速 (m/min)	風 量 (m³/min)	首振り角度 (度)	電源コード長 (m)	質 量 (kg)
100	50	20	2,200	187	2.5	約70°	1.6	1.6
	60	19	2,050	175	2.4			

●この製品は、海外ではご使用になれません。 FOR USE IN JAPAN ONLY.

# 設計上の標準的使用期間について

- 本機の設計上の標準使用期間は 4 年です。

## 【ご注意】

- ※ 設計上の標準使用期間は、以下の標準的な使用条件の下で、適切な取扱で使用し、適切な維持管理が行われた場合に、安全上支障がなく使用することができる標準的な期間として設計上設定されている期間です。尚、無償保証期間（お買い上げの日から 1 年間）とは異なります。保証内容等について、詳しくは裏表紙の保証書をお読みください。
- ※ 使用頻度、使用環境、設置場所が下記標準的な使用条件と異なる場合、または、業務用等、本来の目的以外の方法で使用された場合は、記載の設計標準使用期間より短い期間で経年劣化が起きる可能性があります。



設計上の標準使用期間を超えて使用されますと、経年劣化による発火、けがなどの事故に至る恐れがあります。

- 扇風機の標準的使用条件

項目	条件	
1. 使用環境	温度/湿度	30℃/65%
2. 使用条件	電源電圧/周波数	100V/ 50/60Hz
	設置場所	標準設置
3. 使用頻度	運転時間（1日）	8時間/日
	運転回数	5回/日
	運転日数	110日/年
	スイッチ操作回数	550回/年
	首振運転の場合	100%

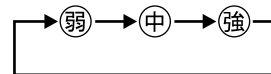
※日本工業規格 JIS-C9921-1より

- 電源プラグがコンセントに差し込まれた状態では、僅かに待機電流が流れているためにきわめて小さな音（ジー音）がすることや操作パネルが少し熱くなることがありますが、異常ではありません。

## ①「入/風量」ボタン

このボタンを押すと運転を開始します。

- ・ 運転開始後、このボタンを押すたびに風量が切り替わります。



運転開始後 6 時間経過すると自動的に停止します。  
停止した場合、タイマー表示ランプの【4H】が点滅してお知らせします。再度運転を開始する場合は、「切」ボタンでリセットした後、「入/風量」ボタンを押して運転をスタートさせてください。

### ※メモリー機能について

- ・ 運転「切」後、再び「入/風量」ボタンを押すと「切」前の状態で運転を開始します。
- ・ タイマー時間はメモリーされません。
- ・ 電源プラグを抜くとメモリーは消えます。



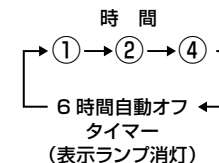
長時間使用しないときは、電源プラグをコンセントから抜いてください。

## ②「タイマー」ボタン

この商品は、6時間自動OFFタイマー搭載商品です。（切り忘れ防止タイマー）  
運転開始後、6時間で自動的に電流が切れます。なお、切り忘れ防止タイマー機能は解除できません。

このボタンを押すと切タイマーが設定できます。

- ・ ボタンを押すたびに右図のように切りタイマーの設定時間が切り替わります。
- ・ 時間が経過すると切タイマー表示ランプは運動しており、残り時間の目安を表示します。
- ・ 設定時間が経過すると切タイマー表示ランプは消え、運転を自動的に停止します。
- ・ 切りタイマーを使用すると、切タイマーの設定時間で運転を停止します。

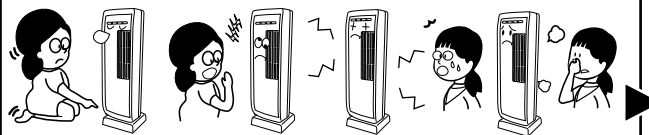


# 長年ご使用のタワーファンはよく点検を

安全に末永くお使いいただくためには、よく点検をお願いします。

## 愛情点検

こんな症状はありませんか



★ スイッチを入れても作動しない。

★ ファンが回っても異常に回転が遅かったり不規則。

★ 回転するときに異常な音がする。

★ モーター部分が異常に熱かったりコゲくさいにおいがする。

異常があれば

**ご使用中止!!**

発煙・発火の恐れがあります。  
すぐに電源プラグを抜いてください。  
再使用の際には、必ず販売店にご相談ください。

- 上記のような症状がなくても、安全のため定期的な点検をおすすめします。点検費用については販売店にご相談ください。

## ③「首振」ボタン

このボタンを押すと首振を開始します。

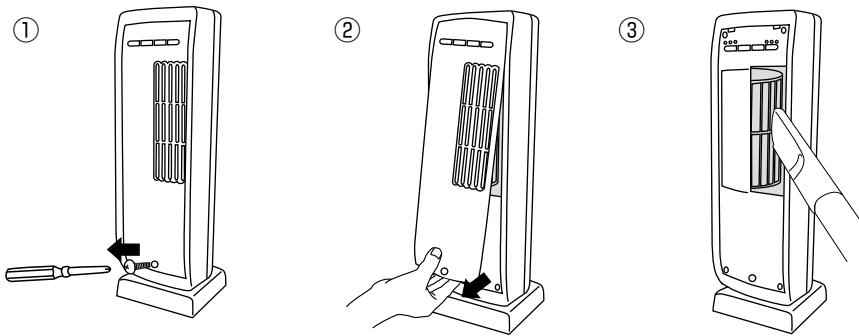
もう一度押すと首振りを停止します。

## ④「切」ボタン

このボタンを押すと全ての運転を停止します。



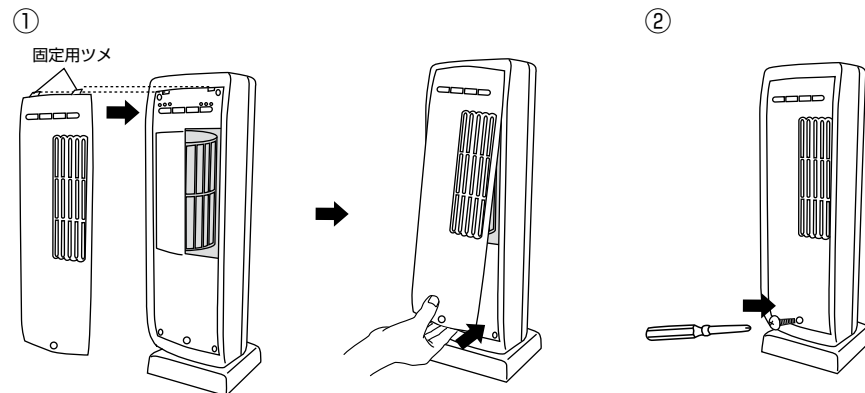
## シロッコファンのお手入れについて



- ① 本体前面の前面カバー固定用ネジをドライバーを使ってはずします。
- ② 前面カバーの下部が少し浮き上がるので、下部を持ち手前に引いて前面カバーをはずします。
- ③ 掃除機に隙間ブラシなどを取り付けて内部のホコリを吸い取ってください。



## お手入れ後の組み立てかた



- ① 前面カバーの固定用のツメ2箇所を本体に合わせてはめます。
- ② 前面カバー固定用ネジをドライバーを使って取り付けます。

## お手入れと保管について



**警告**

お手入れの時は、必ず電源プラグをコンセントから抜いてください。  
感電やけがをする原因になります。

## お手入れの仕方

- お手入れの前には、必ず【切】ボタンを押してして停止させ、電源プラグを持ってコンセントから抜いてください。
- 本体の汚れ及びシロッコファンの汚れ、ガードの汚れは、ぬるま湯か中性洗剤を浸した布で拭き取った後で柔らかい布で空拭きをしてください。
- ガソリン、シンナー、ベンジン、アルカリ性洗剤、灯油、ベンゾール、アコール、みがき粉などで拭かないでください。また、殺虫剤などをかけないでください。樹脂や塗装部分が、変色、変質する原因になります。
- 化学ぞうきんでこすったり、長時間接触させたままにすると、変質したり塗装がはげたりすることがありますのでご注意ください。
- 本体のカバーをはずす場合は十分に注意してください。

## 保管の仕方

- ① 本体についた汚れや油はよく拭き取ってください。  
樹脂が変色したり、破損する原因になります。
- ② 包装ケースに収納し、湿気の少ないところに保管してください。